



T.C. SANAYİ VE
TEKNOLOJİ BAKANLIĞI

CAM SEKTÖRÜ RAPORU (2021)

SANAYİ GENEL
MÜDÜRLÜĞÜ

Sektörel Raporlar ve
Analizler Serisi

İÇİNDEKİLER

Tablolar Listesi	2
Şekiller Listesi	3
Kısaltmalar Listesi	3
1.1.Sektörün Dünya Ekonomisi ve AB Ülkelerindeki Durumu	5
1.2. Sektörün Türkiye’deki Genel Durumu	13
1.3. Sektördeki Üretim Eğilimleri ve Üretilen Başlıca Ürünler	15
1.4. Sektörün Alt Sektörleri ve Etkileşim Halinde Olduğu Diğer Sektörler	16
1.5. Sektörün Bölgesel Yapısı ve Kümelenmeler	16
1.6. Sektörün İşyeri Sayısı ve İstihdamı	17
1.7. Sektörün Üretim Değeri.....	17
1.8. Sektörün Cirosu	17
1.9. Sektörün Katma Değeri	18
1.10. Sektörün Ar-Ge Faaliyeti.....	19
1.11. Sektörün Dış Ticareti.....	20
1.12. Sektörün Maliyet Bileşenleri	22
2. SEKTÖRÜN SON BİR YILLIK DEĞERLENDİRMESİ	23
2.1. Son Dönemdeki Sektöre İlişkin Türkiye ve Dünyadaki Gelişmeler	23
2.2. Sektörün Üretim Endeksi Değerlendirmesi	24
2.3. Sektörün İhracat ve İthalat Değerlendirmesi	25
KAYNAKÇA	26

Tablolar Listesi

Tablo 1: Düz Cam Üretiminin Dünya Genelinde Dağılımı	7
Tablo 2: AB Üyesi Ülkelerin Yıllar İtibariyle Cam Üretimi (1.000 Ton)*	10
Tablo 3: Dünya Cam İthalatı (1.000 ABD Doları)	11
Tablo 4: Dünya Cam İhracatı (1.000 ABD Doları)	12
Tablo 5: Sektörün Girişim Sayısı ve İstihdamı	17
Tablo 6: Cam Sektörünün Üretim Değeri, Milyar TL	17
Tablo 7: Cam Sektörünün Cirosu, Milyar TL	18
Tablo 8: Ar-Ge Merkezi Belgesi Alan Cam ve Cam Ürünleri Firması	20
Tablo 9: Tasarım Merkezi Belgesi Alan Cam ve Cam Ürünleri Firmaları	20
Tablo 10: Türkiye’nin İhracat Yaptığı Ülkeler (1.000 ABD Doları)	21
Tablo 11: Türkiye’nin İthalat Yaptığı Ülkeler (1.000 ABD Doları)	22
Tablo 12: Hammadde/Malzeme, Enerji ve İşçilik Maliyelerinin Sınai Maliyetler İçindeki Payı*	23

Şekiller Listesi

Şekil 1: Cam Üretiminin Yıllara Göre Gelişimi	5
Şekil 2: AB Üyesi Ülkelerin Cam Üretim Dağılımı (2020)	9
Şekil 4: Cam Sektörü Net Katma Değer Miktarı	18
Şekil 5: Cam Sektörü Üretim Endeksi	25
Şekil 6: Cam ve Cam Ürünleri Dış Ticaret Değerleri	26

Kısaltmalar Listesi

AB	: Avrupa Birliği
ABD	: Amerika Birleşik Devletleri
AR-GE	: Araştırma Geliştirme
BDT	: Bağımsız Devletler Topluluğu
CAGR	: Yıllık Bileşik Büyüme Oranı (Compound Annual Growth Rate)
EEA	: Avrupa Ekonomik Alanı
EPA	: Amerika Birleşik Devletleri Çevre Koruma Ajansı
GSYİH	: Gayri Safi Yurtiçi Hasıla
HS	: Harmonize Sistem
TOBB	: Türkiye Odalar ve Borsalar Birliği
TÜBİTAK	: Türkiye Bilimsel ve Teknolojik Araştırma Kurumu
TÜİK	: Türkiye İstatistik Kurumu

YÖNETİCİ ÖZETİ

Bugünün ve Geleceğin Ürünü; Cam

Cam (genellikle) şeffaf, kristal olmayan amorf bir katıdır ve dünya çapında çeşitli endüstrilerde birçok önemli uygulamaya sahiptir. Obsidiyen gibi doğal olarak oluşan camlar, Taş Devri'nde insanlar tarafından kullanılmış ve cam yapımı en az 6.000 yıl önce başlamıştır. Bugün cam, pencerelerde ve şişelerde yaygın olarak kullanılmasıyla bilinir. Dünden bugüne teknoloji ile gelişerek, pek çok kullanım alanıyla insan hayatına fayda sağlayan ve 'sürdürülebilir gelecek' kavramı ile kullanımı ve katkısı gittikçe artan yenilikçi fikirlerle geliştirilmeye açık bir üründür.

En yaygın cam türleri, öncelikle soda külü ve silika ile diğer katkı maddelerinden yapılır. Geri dönüştürülmüş cam da sıklıkla yeni cam üretiminde kullanılmaktadır. Birçok sektöre girdi sağlarken, cama ve cam ürünlerine yüklenen fonksiyonlar ve kullanım alanları hayal gücünü zorlayacak ölçekte ve hızda artmaktadır. Cam sektörü ürünleriyle inşaat, otomotiv, beyaz eşya, gıda, içecek, meşrubat, sağlık, kozmetik, turizm (lokanta, ikram dâhil), mobilya, boru, tarım, savunma, enerji, perakende, elektrik ve elektronik gibi birçok sektöre girdi veren temel sanayi alanlarından biri olup, ülke ekonomileri açısından büyük önem taşımaktadır. Cam teknolojilerinin ve özelliklerinin gelişimi, bu sektörlerin hem rekabet gücüne hem de gelişimine doğrudan katkı sağlamaktadır. Dünden bugüne teknoloji ile gelişerek, pek çok kullanım alanıyla insan hayatına fayda sağlayan ve "sürdürülebilir gelecek" kavramı ile gittikçe yaygınlaşarak değer yaratan bir materyaldir

Türkiye'de cam sanayi sektörü 1935 yılında Paşabahçe fabrikasının kurulması ile başlamıştır. Cam sanayi birçok sektöre girdi veren temel sanayi alanlarından biridir.

Cam üretimi modern teknoloji, enerji yoğun, büyük ölçekli yatırım ve dolayısıyla önemli ölçüde (sermaye yoğun) finans kaynağı gerektiren bir sektördür. Bununla birlikte, fırınların kesintisiz çalışmak zorunda olması, enerjinin üretim maliyeti içindeki payının yüksek olmasına sebebiyet vermekte olup ayrıca, yenileme, bakım, modernizasyon ve yeni kapasite yatırımlarının yüksek sermaye ihtiyacı gerektirmesi sektöre girişleri zorlaştırıcı unsurlardır.

Türkiye cam sektöründeki büyük kuruluşlar Türkiye Şişe ve Cam Fabrikaları Anonim Şirketi, Düzce Cam, Güral Cam, Park Cam ve İzocam firmaları olarak sıralanabilir. Küresel konumda üretimde Türkiye düzcamda Avrupa'da 1'inci, dünyada 5'inci sırada, Cam Ev Eşyasında Avrupa'da 2'nci, Dünya'da 3'üncü sırada, Cam Ambalajda Avrupa'da ve Dünya'da 5'inci sırada, Soda Külünde Avrupa'da 4'üncü, dünyada ise 8'inci sıradadır.

Cam maddesinin en büyük özelliği olarak sonsuz sayıda geri dönüştürülebilir oluşu gösterilmektedir. Cam sanayi tesisleri genellikle İstanbul, Gebze, Mersin, Kırklareli, Denizli bölgelerinde bulunmaktadır. Ülkemizdeki üretim kapasitesinin yüzde 72'lik kısmı Şişecam Grubu tarafından karşılanmaktadır.

Cam sanayi üretiminde kullanılacak ham maddenin ülkemizde bol miktarda bulunması ile üretimin yerli olması sağlanmış dolayısı ile sektörün ülkede ve küresel düzeyde başarısını olumlu yönde etkilemiştir.

Türkiye'nin ihracatında önemli bir yere sahip olan ve ihraç pazarları sürekli gelişen cam endüstrisinde, yurtiçi talep hemen hemen tümüyle karşılanabilen bir düzeye sahiptir.

Türk Cam Sanayisi özellikle Türkiye’de yarattığı üretim kapasitesiyle, camın birçok faaliyet alanında Avrupa’da ve dünyada ilk sıralarda yer almayı başarmış ve ekonomiye yarattığı katkıyı çok geniş bir değer zinciri ve ekonomik katılım ile gerçekleştirmektedir. Bugün ana cam üreticilerinin yanı sıra, sektörde ikincil işlemler yapan işlemeciler, dekorcular ve atölyeler gibi cama değer katan 12 bin üzeri küçük ve orta büyüklükte firma bulunmaktadır. Türk Cam Sanayisi bu firmalara önemli bir iş hacmi yaratmaktadır.

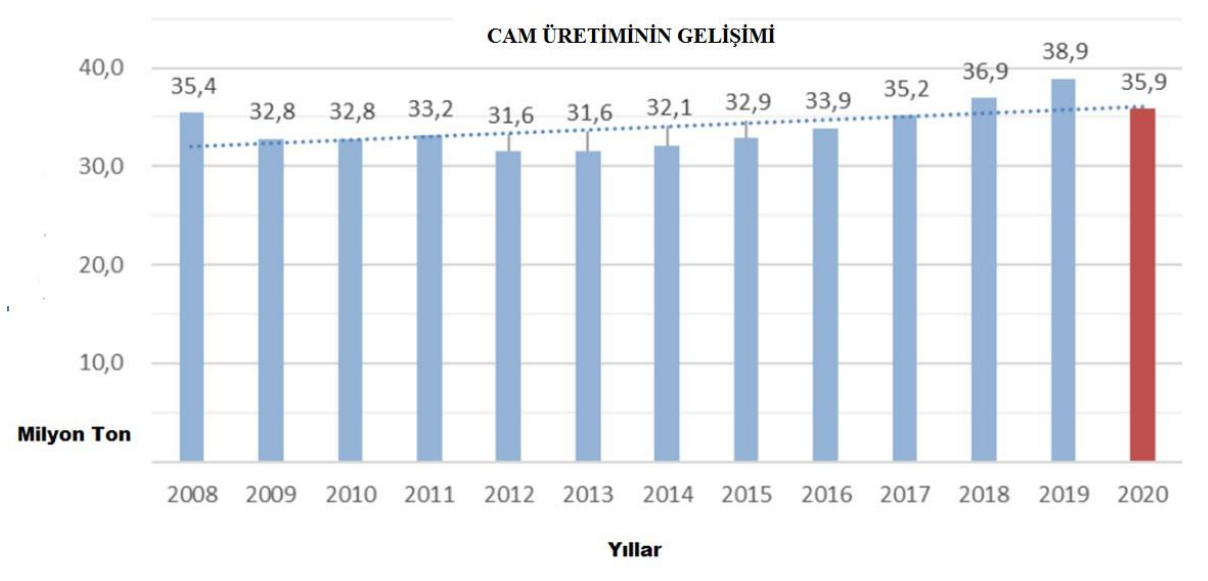
1. SEKTÖRÜN GENEL DURUMU

1.1. Sektörün Dünya Ekonomisi ve AB Ülkelerindeki Durumu

2019 yılında 127,1 milyar dolar seviyelerinde gerçekleştiği raporlanan, tutar bazında pazarın %60’ını düzcam, %31’ini cam ambalaj, %5’ini cam elyaf ve %4’ünü cam ev eşyası oluşturan global cam üretim pazarı 2020’de 120,3 milyar ABD Doları olarak raporlandı ve 2021’den 2028’e kadar %3,7’lik yıllık bileşik büyüme oranında (CAGR) genişlemesi bekleniyor.

Cam üretiminin yıllara göre gelişimi Şekil 1’de yer almaktadır.

Şekil 1: Cam Üretiminin Yıllara Göre Gelişimi



Bölgelere göre dağılım ise %48 Asya-Pasifik, %24 Avrupa, %17 Kuzey Amerika ve %10 diğer bölgelerdir. Yeni kapasite yatırımları ağırlıklı olarak Asya ve Latin Amerika gibi gelişmekte olan bölgelerde yoğunlaşmaktadır. Küresel cam sektöründe yüksek Ar-Ge ve tasarım harcamaları katma değerli ürünlere yönelik yatırımlar olarak ön plana çıkmaktadır. Cam sektöründe katma değerli ürünlere yönelimin artış beklentisi ile tutar bazında büyümenin daha fazla olacağı öngörülmektedir.

Cam sektörü içindeki alt sektörler farklı gelişmelere ve dinamiklere sahiptir. İnşaat, otomotiv, beyaz eşya gibi ana sektörlerle girdi sağlayan düzcam en büyük sektör konumundadır. Elektronik endüstrisinin büyümesi, pazar için bir başka büyüme faktörüdür. Akıllı telefon üretiminin artması ve tüketici elektroniği cihazlarının fiyatlarının düşmesi, cam üretimi pazarını harekete geçiren faktörlerdir. Cam ürünler, cep telefonları, televizyonlar, bilgisayarlar ve dijital saatler gibi elektronik cihazların ekran panellerinin imalatında kullanılmaktadır.

Cam pazarının bölgesel büyüme beklentileri değerlendirildiğinde; gelişmişlikle doğru orantı beklenmektedir. Günümüz dünyasının en önemli ve ortak konularından biri iklim değişiklikleri ile mücadeledir. Bu kapsamda ambalaj kullanımında %100 geri dönüşümle cam ambalajın, konutlarda ve ticari binalarda enerji verimliliği ile düzcam ürünlerinin sağladığı dayanım ve hafiflikle gelişen teknolojilerin ihtiyaçlarını karşılayabilen cam elyaf ürünlerinin tüketiminin artacağı beklentisi büyüme rakamlarını desteklemektedir.

Güneş enerjisi uygulaması, önümüzdeki yıllarda ürün talebini yönlendirmede büyük olasılıkla çok önemli olacaktır. Yenilenemeyen kaynakların tükenmesi, güneş enerjisi teknolojisindeki gelişmeler, çevresel kaygılar ve güneş enerjisi kurulumlarının maliyetindeki düşüşler gibi faktörler nedeniyle dünya genelinde güneş enerjisi kurulumlarında hızlı bir artış kaydetmektedir.

Çin'in artan nüfus ve artan endüstriyel büyümesi, imalat sektörünün ABD, Almanya ve Fransa gibi diğer ülkelere kıyasla COVID-19 pandemisinden daha hızlı toparlanması, bölgedeki pazar büyümesinin artmasına neden oldu. Camın tüm faaliyet alanlarında, Çin menşeli, küresel boyutta üretim ve satış ağına sahip firmaların devlet teşvikleri ve sübvansiyonlarla sağladıkları maliyet avantajı, pazarı etkileyen önemli unsurlardan biridir. 2019 itibarıyla küresel üretimin yarısından fazlasını oluşturan dünyanın en büyük düz cam üreticisi olan ülkede inşaat ve konut sektörü en büyük düzcam tüketicisidir. Çin'de 2020'den 2027'ye kadar önemli bir CAGR'de genişlemesi bekleniyor. Düz cam üretiminin dünya genelinde dağılımı ise Tablo 1 de verilmektedir. 2028 yılında düzcamın küresel piyasa değerinin 352 milyar ABD doları olacağı tahmin edilmektedir. Düz cam veya düz cam olarak da bilinen düz cam, tipik olarak cam kapılar, pencereler, ön camlar ve şeffaf duvarlar için kullanılır. 2014'ten 2020'ye kadar Avrupa Birliği'nde (2020 itibarıyla AB-28, ardından AB-27) cam takviye elyaflarının üretim hacmi 2014'teki 658.000 tondan 2020'de 853.000 tona çıkan üretim hacmi her yıl kademeli olarak arttı.

Küresel düzcam talebinin 2023 yılında 11,9 milyar metrekareye ulaşacağı tahmin ediliyor.

Tablo 1: Düz Cam Üretiminin Dünya Genelinde Dağılımı

DÜZ CAM ÜRETİMİNİN DÜNYA GENELİNDE DAĞILIMI %	
2019	
ÜLKELER	DAĞILIM %
HİNDİSTAN	2
GÜNEY AMERİKA	3
RUSYA	5
ORTA DOĞU VE AFRİKA	7
KUZEY AMERİKA	8
AVRUPA	11
ASYA VE OKYANUS	12
ÇİN	51

Cam Ev Eşyası pazarı tutar bazında yıllık ortalama %1-2 ile sınırlı büyüme göstermektedir. 6 milyar dolar boyutuna ulaşan cam ev eşyası pazarında, gelecek 5 yılda %1-2'lik sınırlı bir büyüme beklenmektedir. Sektördeki ilk 5 üretici küresel pazarın yaklaşık olarak yarısına sahiptir. Gelişmekte olan ülkelerde bulunan yerel üreticiler ise ihraç pazarlarında aktif faaliyet göstermekte ve pazar dinamiklerini etkilemektedir. Fransız şirketi olan Saint-Gobain S.A. 2019 itibariyle 49,3 milyar dolar gelir elde ederek açık farkla dünyanın önde gelen cam üreticisi olmuştur.

Sektörde yüksek artışlar gözlemlenen Asya Pasifik, Güney Amerika ve Avrupa pazarlarının önümüzdeki dönemde büyümede öncü bölgeler olması beklenmektedir. Pazarın büyüme hızı AsyaPasifik ve Doğu Avrupa gibi gelişmekte olan ekonomilerin bulunduğu bölgelerde ortalamanın üzerinde seyretmektedir. Bu durum gelişmekte olan ülkelerde harcanabilir gelirin artmasıyla birlikte cam ambalaj sektörünün girdi sağladığı kozmetik, gıda ve meşrubat gibi ürünlerin tüketiminin artmasından kaynaklanmaktadır. 2020'de küresel cam ambalaj üretim hacmi yaklaşık 690 milyar adede ulaştı. 2026 yılında bu rakamın 922 milyar adet olacağı tahmin ediliyor. 2019 yılında cam şişe ve kapların küresel piyasa değeri 60,9 milyar ABD doları oldu. 2020'de piyasa değeri biraz azalarak 59 milyar ABD dolarının altına düştü. 2026'da 78,4 milyar ABD dolarına ulaşması bekleniyor.

Son dönemde küresel üreticiler mevcut şirketleri satın alarak ya da yeni fabrikalar kurarak özellikle hızlı gelişen Hindistan, Brezilya ve Asya/Pasifik ülkelerinde faaliyetlerini yoğunlaştırmaktadır. Sektör yüksek kapasiteye sahip küresel üreticilerin yanı sıra yerel düzeyde üretim yapan çok sayıda küçük ölçekli firmanın faaliyet gösterdiği bir yapıya sahiptir. Bu sektörde faaliyet göstermekte olan 3 büyük şirket küresel pazarın yaklaşık yarısına hâkimdir.

Hafif ve yüksek mukavemetin kendine özgü özellikleri nedeniyle dayanıklı tüketim ürünleri ve elektronik ürünlerde cam elyaf kullanımının piyasayı yönlendirmesi bekleniyor. Asya Pasifik, bölgede Çin ve Hindistan gibi hızla büyüyen ekonomilerin varlığı nedeniyle en büyük cam elyaf tüketicisi ve üreticisidir. Artan nüfus gibi faktörlerin bu bölgedeki pazarın ana itici güçleri olması muhtemeldir. Halk arasında yenilenebilir enerji kaynakları hakkında artan farkındalık, küresel olarak rüzgar türbini kurulumlarını zorlamaktadır. Cam elyaf, rüzgar türbini kanatlarının ve diğer yapısal bileşenlerin imalatında yaygın olarak kullanılmaktadır.

Otomotiv, en büyük son kullanım segmentidir. ABD EPA ve EEA gibi düzenleyici otoriteler tarafından belirlenen katı emisyon standartları nedeniyle, otomobil üretiminde cam elyafının kullanımı artmaktadır. Fiberglas, güverteler, gövde panelleri, yük zeminleri, gösterge paneli tertibatları, tekerlek yuvası tertibatları, ön kaplama ve akü kutuları gibi otomobil parçalarının imalatında kullanılır. Asya Pasifik'te artan otomotiv satışlarının fiberglas pazarını yönlendirmesi bekleniyor.

Yapı ve inşaat, fiberglas ürünlerinin en büyük tüketicilerinden biridir. Fiberglas, ısı ve elektrik yalıtımı için sektörde uygulama bulmaktadır. Ayrıca, fiberglas kompozitler çatılar, duvarlar, paneller, pencereler ve merdivenler gibi birçok bina uygulamasında kullanılmaktadır.

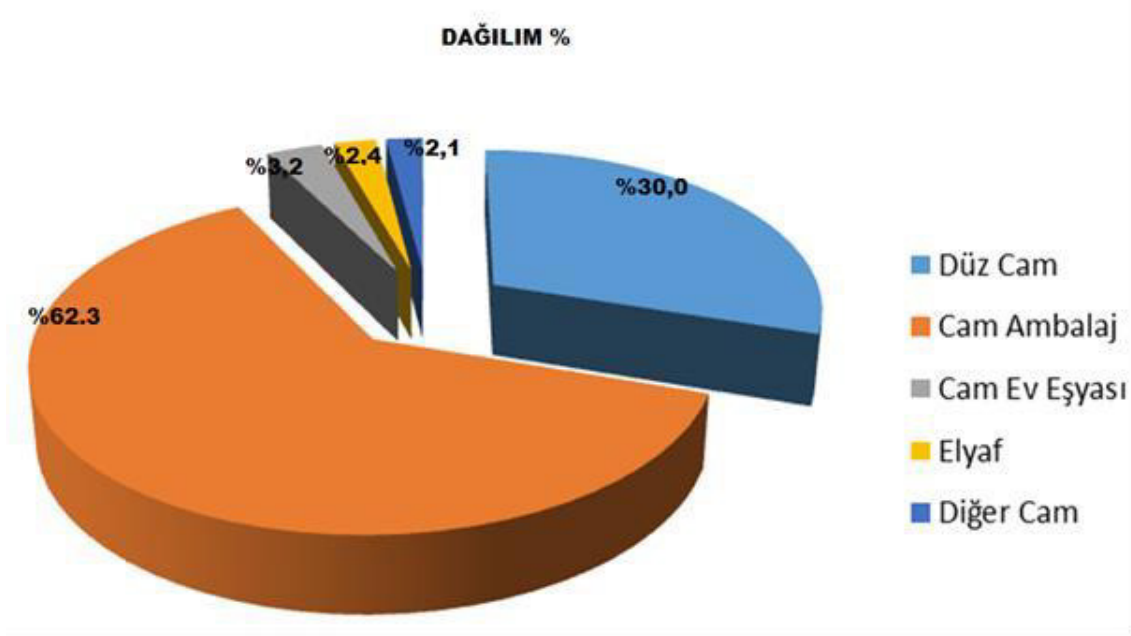
Cam elyafın, 2020'den 2027'ye kadar gelir açısından %4,5'lik en hızlı CAGR'de büyümesi bekleniyor. Ürünün hafif ve yüksek mukavemetli özellikleri nedeniyle otomobil üretiminde yaygın kullanımı, segment büyümesinin ana itici gücü olup, yapı ve inşaat sektöründe kompozit ve yalıtım uygulamaları için kullanımının daha da artması, önümüzdeki sekiz yıl içinde segment büyümesini daha da ilerleteceği beklenmektedir.

Bununla birlikte, alüminyum ve karbon fiber gibi ikame maddelerin mevcudiyeti, muhtemelen küresel pazarın önündeki kısıtlamalardan biri olacaktır. Karbon fiber, cam elyafa kıyasla daha hafif, daha güçlü ve daha maliyetlidir. Öte yandan, alüminyum düşük maliyetlidir ve bol miktarda bulunur. Bununla birlikte, cam elyaf ile karşılaştırıldığında daha ağırdır.

Covid-19 salgınının etkisiyle, bazı şirketlerle birlikte cam sektörünün normal işleyişi aksadı, toplam cam üretimi %2,6 düşüyle 35,85 milyon tonluk bir hacme ulaşarak 2019 e göre %2,6 azaldı her cam alt sektör farklı oranlarda etkilendi. Nitekim, ev eşyası (%-14) düz cam (- %5,5) düşüyle ve özellikle talep düşük olduğu için en çok etkilenenler oldu.

Çin ve Kuzey Amerika ile beraber Avrupa üretim düzeyi seviyesini halen dünyadaki en büyük cam üreticileri olarak koruyor. Avrupa üretim hacminin yaklaşık beşte birini yapan Almanya, AB'nin en büyük üreticisi olmaya devam ediyor ve Fransa, İspanya ve İtalya Almanyayı yakından takip ediyor. Cam sektörünün alt sektörlere göre AB Üyesi ülkelere göre dağılımı Şekil 2'de yer almaktadır.

Şekil 2: AB Üyesi Ülkelerin Cam Üretim Dağılımı (2020)



Kaynak: Glass Alliance Statistical Report (2020)

Tablo 2: AB Üyesi Ülkelerin Yıllar İtibariyle Cam Üretimi (1.000 Ton)*

Yıllar	Düzcamlar	Cam Ambalaj	Cam Ev Eşyası	Kesintisiz Cam Elyaf	Diğer Cam	Toplam
2006	10.981	20.967	1.526	727	1.162	35.363
2007	10.119	21.621	1.547	821	1.214	35.322
2008	10.865	21.270	1.440	823	967	35.365
2009	10.965	19.366	1.041	476	946	32.794
2010	10.099	19.990	1.016	713	1.004	32.822
2011	10.293	19.920	1.090	831	1.031	33.165
2012	9.216	19.779	1.006	634	980	31.615
2013	8.894	19.935	1.108	664	1.020	31.621
2014	9.284	20.146	1.050	658	975	32.113
2015	9.641	20.319	1.080	677	1.218	32.935
2016	9.835	21.025	1.181	702	1.178	33.921
2017	10.665	21.537	1.253	700	1.052	35.207
2018	10.643	21.755	1.337	808	861	35.404
2019	10.843	22.442	1.327	861	671	36.144
2020	10.773	22.331	1.132	853	762	35.851

*: Yalıtkan cam elyaf hariç

Kaynak: Glass Alliance Statistical Report (2020-2021)

AB üyesi ülkelerin düzcamlar üretimi 10-11 milyon ton düzeyindedir. Üretim seviyesinde büyüme gözlenmeyen, doyuma ulaşmış bir yapıya sahip olan Avrupa pazarının büyüklüğü de yaklaşık 9 milyon tondur. Pazarda otomotiv camı, kaplamalı cam ve lamine cam gibi işlenmiş ürünlerin payı oldukça yüksektir.

AB üyesi ülkeler düzcamlar ve cam ambalajda ağırlıklı ihracatçı, cam ev eşyası, cam elyaf ve diğer cam çeşitlerinde ithalatçı konumdadır.

Tablo 3: Dünya Cam İthalatı (1.000 ABD Doları)

İTHALATÇILAR	2015	2016	2017	2018	2019	2020
DÜNYA	68.329.716	70.502.734	73.869.531	78.747.598	78.144.140	72,801,537
ABD	7.876.963	7.824.466	7.933.153	8.712.065	8.150.759	7,473,414
ÇİN	6.603.425	6.827.604	7.247.740	7.786.535	7.577.283	7,854,243
ALMANYA	5.211.411	5.563.983	5.854.485	6.241.799	5.801.383	5,210,360
FRANSA	3.203.998	3.285.634	3.534.948	3.863.363	3.726.794	3,457,071
KANADA	2.550.792	2.552.526	2.627.113	2.610.432	2.520.197	2,348,670
İNGİLTERE	2.448.196	2.429.654	2.494.181	2.439.999	2.392.446	2,126,487
JAPONYA	2.285.096	2.287.481	2.264.071	2.425.966	2.296.745	2,227,104
KORE	2.426.186	2.343.197	2.267.059	2.305.132	2.251.023	2,322,418
İTALYA	1.855.497	1.904.880	1.969.860	2.150.697	2.143.721	1,988,760
HONG KONG	2.000.161	2.323.736	2.032.508	1.928.607	2.104.879	2,486,802

Kaynak: International Trade Center, Trade Map

Dünya cam ve cam mamulleri ithalatında 2020 yılı verilerine göre ABD, Çin ve Almanya ilk üç ülkeyi oluştururken; ihracatta ise yine aynı dönemde ilk üç ülkeyi Çin, Almanya ve ABD oluşturmaktadır. 2020 yılında Dünya toplam ithalat değeri 72,8 milyar dolar; ihracatı ise 73,3 milyar dolar olarak gerçekleşmiştir. AB üyesi ülkelerin dış ticaret bilgisine göre dağılımı Şekil 3'te yer almaktadır.

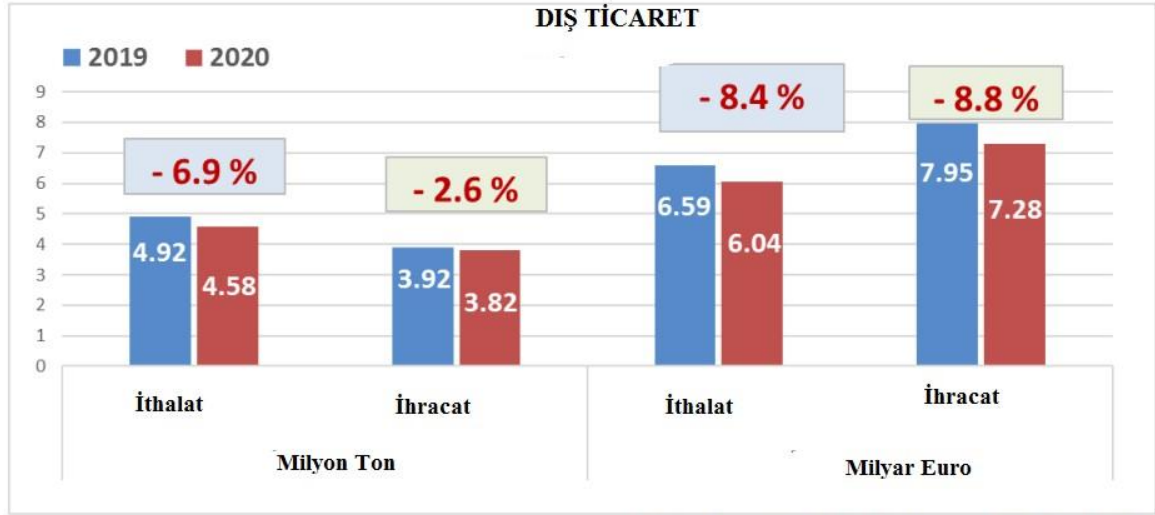
Tablo 4: Dünya Cam İhracatı (1.000 ABD Doları)

İHRACATÇILAR	2015	2016	2017	2018	2019	2020
DÜNYA	67.906.206	69.067.593	72.061.518	77.584.598	76.941.790	73,303,459
ÇİN	15.855.876	15.609.987	15.850.008	16.859.044	17.905.612	18,344,638
ALMANYA	6.227.443	6.411.907	6.894.165	7.784.553	7.175.540	6,632,443
ABD	5.786.123	5.762.657	5.828.961	5.810.649	5.540.935	4,952,161
FRANSA	3.079.797	3.133.837	3.306.736	3.504.845	3.366.871	3,017,999
JAPONYA	2.886.506	3.088.324	3.094.292	3.274.672	3.193.822	2,975,579
HONG KONG	2.388.892	2.557.296	2.686.501	3.077.915	3.121.018	3,287,312
BELÇİKA	1.807.489	1.992.461	2.137.217	2.367.790	2.793.729	1,966,395
İTALYA	2.466.181	2.492.703	2.584.623	2.799.806	2.713.971	2,503,947
POLONYA	1.727.827	1.775.161	1.920.084	2.291.601	2.269.277	2,154,602
ÇEKYA	1.685.333	1.712.703	1.882.278	1.992.954	1.886.735	1,815,391

Kaynak: International Trade Center, Trade Map

Şekil 3: AB Üyesi Ülkeleri Dış Ticareti

EU 27



Kaynak: Eurostat – COMEXT Chapter 70 – Extra EU27

1.2. Sektörün Türkiye'deki Genel Durumu

Cam üretiminde kullanılan en önemli girdiler, kum, soda, dolomit, kuvarz maddeleridir. Ülkemizin bu kaynaklar açısından zengin olması nedeniyle, Türk cam sanayi %98 oranında yerli hammadde kullanmaktadır.

Cam ve cam ürünleri sanayi sektörünü; Türkiye'nin en büyük 1.000 Sanayi Kuruluşu listesindeki 10 kuruluş, Türkiye'nin en büyük 500 şirketi listesindeki 7 şirket temsil etmektedir. Sektörde ana ürünlerin üretimi bu 7 şirket tarafından gerçekleştirilmekte olup, bu ürünlerin işlenmesini veya dağıtımını gerçekleştiren Türkiye coğrafyasına yayılmış yaklaşık 12 bin firma bulunmaktadır.

Son on yılda Türk Cam Sanayisinin üretim miktarı yaklaşık %100 oranında artarak, 2018 yılında 4,0 milyon tona ulaşmıştır. 2019 yılında da benzer üretim seviyelerinde ilerlenmiştir. Türk Cam Sanayisi tüm temel cam ürünlerinin üretimini gerçekleştirmektedir. Bu kapasite, bazı alanlarda ek işlemlerden geçirilip katma değeri artırılarak nihai tüketiciye ulaştırılmaktadır. Türkiye'de üretim kapasitesinin %72'si Şişecam tarafından karşılanmaktadır. Türk Cam Sanayisi üretim kapasitesini arttırırken, katma değerli ürünlerin üretimine ve geliştirilmesine yönelik yatırımlarıyla ürün çeşitliliğini de arttırmıştır.

Türkiye pazarı hem de ihracata yönelik üretim yapan otomotiv ve beyaz eşya sektörlerinin cam ihtiyacı %90 oranında Türkiye cam üretimi ile karşılanmaktadır.

Düzcamlar faaliyet alanında Türkiye, içinde bulunulan bölgede en büyük pazar konumundadır. Türkiye’de Düzcamlar Sanayisi; son on yılda üretim kapasitesini iki katına çıkarırken, düzcamlar tüketimi %76 büyüme ile 2018 yılına gelindiğinde yaklaşık 2 milyon ton/yıl’a ulaşmıştır. Düzcamlar pazar büyümesi; GSYİH büyümesi, konut ve ticari bina inşaatlarındaki gelişmeler, otomotiv ve beyaz eşya üretimi, mobilya sektöründeki gelişmeler, yasal mevzuatlar ve buna bağlı olarak camın kullanım alanlarının genişlemesi gibi faktörlerden etkilenmektedir. Türkiye cam üreticileri, pazar talebini karşılamaya yönelik yatırımlarını pazardaki dalgalanmalara rağmen sürdürmüştür.

Cam ev eşyası faaliyet alanında Türkiye, 2019 yılı itibariyle yaklaşık 305 bin ton/yıl üretim kapasitesine ulaşmıştır. Son 8 yılda, sadece soğuk fırın onarımı yapılmış buna karşın yeni fırın yatırımı yapılmamıştır. 2015 yılında cam ev eşyası üretilen Şişecam Mersin Fabrikası kapanmıştır. Türkiye’de hala arz talebin üzerindedir ve kapasite artışına yönelik yeni bir yatırım gerektiren talep gelişimi bulunmamaktadır. Son 5 yıl dikkate alındığında, pazar dolar bazında yıllık ortalama %8 civarında daralmış olup pazar büyüklüğü 200 bin ton/yıl düzeyindedir.

Türkiye’de bulunan cam ev eşyası kapasitesi önemli miktarda ihracata yönlendirilmiş olup, sektörün maliyet yapısı ihracat pazarlarında rekabet açısından kritik önem taşımaktadır. Ekonomik gelişmeler, sektörel hareketler, yasal düzenlemeler, tüketim harcamaları, değişen kullanıcı alışkanlıkları, trendler ve istihdam gelişimi gibi faktörler sektör büyümesini doğrudan etkilemektedir.

Cam ambalaj faaliyet alanında Türkiye’de 1,6 milyon ton/yıl üretim kapasitesine ve 1,4 milyon ton pazar büyüklüğüne ulaşılmıştır. Geçtiğimiz dönemde yıllık ortalama yaklaşık %5 seviyesinde büyüyen pazarın, gelecek beş yılda da yıllık ortalama %5 büyüyerek 1,7 milyon tona ulaşması beklenmektedir. Pazardaki büyüme paralelinde son dönemde önemli kapasite artışları gerçekleştirilmiş ve sektörde ihracat hacmi son beş yılda beş katına çıkarılmıştır. Türkiye’de; genç nüfus, yüksek şehirleşme oranı, gıda ve tarım alanlarına yönelik yatırımların artması, perakende sektörünün gelişmesi, ambalajlı gıda ve içeceklerin yaygınlaşması ambalaj tüketimini artıran önemli etmenlerdir. Ambalajlı ürünler arasındaki rekabette ikame ambalajların (PET, karton, teneke vb.) oldukça aktif olduğu görülmektedir. İkame ürünler; özellikle fiziksel dayanım, hacim ve fiyat konularında sahip oldukları avantajlarla cam ile rekabette oldukça etkilidir.

Cam elyaf faaliyet alanında Türkiye, 70 bin ton/yıl üretim kapasitesine sahiptir. Sektörün ve ülkemizin dışa bağımlılığını gidermek üzere sadece bir ürün grubunda değil, cam elyafı ile ilgili tüm ürün gruplarında (keçe, kırpma, tek uçlu ve çok uçlu fitil olmak üzere tüm cam elyafı ürünleri) kompozit sanayiinin ihtiyaçlarına cevap verilmektedir. Savunma, havacılık, otomotiv, altyapı ve rüzgâr enerjisi gibi sektörler için ürün tedarik eden stratejik bir öneme sahip cam elyaf sektörü geçen zaman içerisinde özellikle Çin Halk Cumhuriyeti menşeli ürünlerden kaynaklanan fiyat rekabetine uğramıştır.

1.3. Sektördeki Üretim Eğilimleri ve Üretilen Başlıca Ürünler

Cam sektörü temel olarak Gümrük Giriş Tarife Cetveli, Pozisyon 70’te yer alan cam ürünlerinden oluşmakta olup, ana üretim alanlarına göre şu şekilde sınıflandırılmaktadır:

□ Düzcamlar

- Düzcam (Float cam+Buzlu cam)
- Cam İşleme (Düzcamın girdi olarak kullanıldığı, ek işlemlere tabi tutularak üretilen otomotiv camları (temperli, lamine, kurşuna dayanıklı), ayna, lamine camlar, kaplamalı camlar, beyaz eşya, enerji ve dekorasyona yönelik temperli camlar)
- Cam Ev Eşyası
- Cam Ambalaj
- Cam Elyafı (cam yünü, cam keçe, fitil, iplik, kırılmış demet vb.)
- Diğer (cam kırığı, cam bilye, cam ampuller, elektrik lambaları, katot ışın tüpleri, camdan iç gövdeler, sinyalizasyon camları ve camdan optik elemanlar, saat ve gözlük camları, cam tuğla, karo, kiremit, mozaik, camdan laboratuvar ve eczane eşyası, cam boncuk vb.)

Sektörde üretim eğilimleri günümüz koşullarına ve etkileşim halinde olduğu sektörlerin gösterdiği gelişmelere paralel seyretmektedir.

Yapı sektöründe camla ilgili gelişmeler, çevre koruma ve enerjinin verimli kullanımı bağlamında özellikle kaplamalı camlar alanında yoğunlaşmaktadır. Bu eğilimler performansı yüksek kaplamalı yalıtım camı üniteleri, Tentesol ve Tentesol T gibi kaplamalı güneş kontrol camları ön plana çıkarmakta olup, tüketiciye daha fazla enerji tasarrufu sağlayan çevre dostu ürünler sunmaktadır.

Sektör cam elyaf üretiminde pazara, alev dayanımlı polyester, düşük çekmeli reçineler, düşük stiren emisyonlu polyester reçine gibi yeni ürünler sunmaya ve bor madenini kullanarak otomotiv, inşaat ve altyapı, elektrik, spor-eğlence, ulaştırma-nakliye ve savunma sanayi sektörlerine yönelik çalışmalar yapmaktadır.

Bunun yanında dekorasyon ve tasarım alanında görülen gelişmeler de cam ev eşyasında özel tasarım ürünleriyle, dekor ürünlerinde cam kapıların, lavaboların ve dekorların üretimine yönlendirmektedir.

1.4. Sektörün Alt Sektörleri ve Etkileşim Halinde Olduğu Diğer Sektörler

Cam sektörü ürünleriyle inşaat, otomotiv, beyaz eşya, gıda, içki, meşrubat, ilaç, kozmetik, turizm (lokanta gibi), mobilya, boru, elektrik ve elektronik gibi birçok sektöre ve ev kesimine girdi vermektedir. Özellikle düz camda, inşaat ve otomotiv sektöründe yaşanan gelişmelerin etkisi birebir gözlenmektedir. İnşaat sektöründeki, güneş enerjisine yönelik yüksek performanslı camlar ya da otomotivde yeni girilen projeler, düz cam faaliyetlerini etkileyen unsurlardır. Elektronik uygulamasının, 2020'den 2027'ye kadar gelir açısından %5,0'lik en hızlı CAGR'ye tanık olacağı tahmin edilmektedir. Bu önemli büyüme, tüketici elektroniği cihazlarının üretiminde artan inovasyona ve hızlı genişlemeye bağlanabilir. Tabletlerde ve akıllı telefonlarda çizilmeye karşı dayanıklı cam kullanımının artması, önümüzdeki yıllarda segment büyümesine ivme kazandıracak gibi görünüyor.

İnşaat, 2019 yılında ürünün en büyük ikinci uygulamasıydı. Kuzey Amerika ve Avrupa'nın gelişmiş ekonomilerinde gelişen nüfus artışı ve inşaat sektörünün toparlanması nedeniyle Asya Pasifik'in gelişmekte olan ekonomilerinde konut inşaatı sektöründe artan özel ve kamu harcamaları, Tahmin dönemi boyunca segment büyümesi için kazançlı bir platformdur.

Cam ambalaj alanında özellikle gıda ve kozmetik sektöründe gelişen ürün çeşitleri ve dağıtım kanallarında ambalajın önem kazanması, sektörü hareketlendirmektedir.

1.5. Sektörün Bölgesel Yapısı ve Kümelenmeler

Ülkemizde cam üretim faaliyetleri, önceleri sadece Marmara ve Akdeniz Bölgesi ile sınırlıyken, coğrafi açıdan giderek daha yaygın bir yapı kazanarak Ege ve İç Anadolu Bölgelerini de içine alacak şekilde genişlemiştir.

Gerek üretim faaliyetlerinin çeşitliliği ve sayısı gerekse üretici ve kapasite miktarı açısından en yoğun cam ve cam ürünleri üretim faaliyetlerinin yaşandığı şehir İstanbul'dur. İstanbul'u takiben Kırklareli, Mersin, Bursa, Eskişehir, Konya, Ankara, İzmir, Kayseri gibi şehirler yine üretim çeşitliliği, üretici sayısı ve üretim kapasiteleri ile göze çarpan şehirlerdir. Cam maddesinin en büyük özelliği olarak sonsuz sayıda geri dönüştürülebilir oluşudur. Cam sanayi tesisleri genellikle İstanbul, Gebze, Mersin, Kırklareli, Denizli bölgelerinde bulunmaktadır.

Türk cam sanayi gerek kapasite artışları gerekse yeni ürünlerin pazara sunulmasıyla bugüne kadar gelişimini hızla sürdürmüş olup, henüz doymamış bir pazar olma niteliği ile gelecekte de önemli bir büyüme potansiyeli taşımaktadır. Gerek taşıdığı bu pazar potansiyeli gerekse genişleyen kaliteli ürün yelpazesi ile küresel rekabete açılan Türkiye cam sektörü dış ticaret hacminde önemli bir ivme sergilemektedir.

1.6. Sektörün İşyeri Sayısı ve İstihdamı

2019 yılı itibari ile cam sektöründe 1.380 adet girişim faaliyet göstermektedir ve sektörde 32.957 kişi çalışmaktadır.

Tablo 5: Sektörün Girişim Sayısı ve İstihdamı

	2015	2016	2017	2018	2019
Girişim Sayısı	1.623	1.132	1.234	1.309	1.380
Çalışan Sayısı	33.620	32.946	33.139	33.943	32.957

Kaynak: TÜİK (Nace 23.1 Kodlu Faaliyet)

1.7. Sektörün Üretim Değeri

Cam sektörünün 2019 yılı üretim değeri bir önceki yıla göre %19,4 artışla yaklaşık olarak 18,5 milyar TL seviyesine yükselmiştir. Bu durumun sektördeki girişim sayısının artışıyla kaydedildiği değerlendirilmektedir.

Tablo 6: Cam Sektörünün Üretim Değeri, Milyar TL

2015	2016	2017	2018	2019
8,8	9,8	12,2	15,5	18,5

Kaynak: TÜİK (Nace 23.1 Kodlu Faaliyet)

1.8. Sektörün Cirosu

Türkiye’de 2019 yılında cam sektörü cirosu bir önceki yıla göre %17,7 oranında artarak 19,3 milyar TL seviyesinde gerçekleşmiştir. Ciro artışına sektördeki girişim sayısının artışı etki etmektedir.

Tablo 7: Cam Sektörünün Cirosu, Milyar TL

2015	2016	2017	2018	2019
10,6	11,9	13,9	16,4	19,3

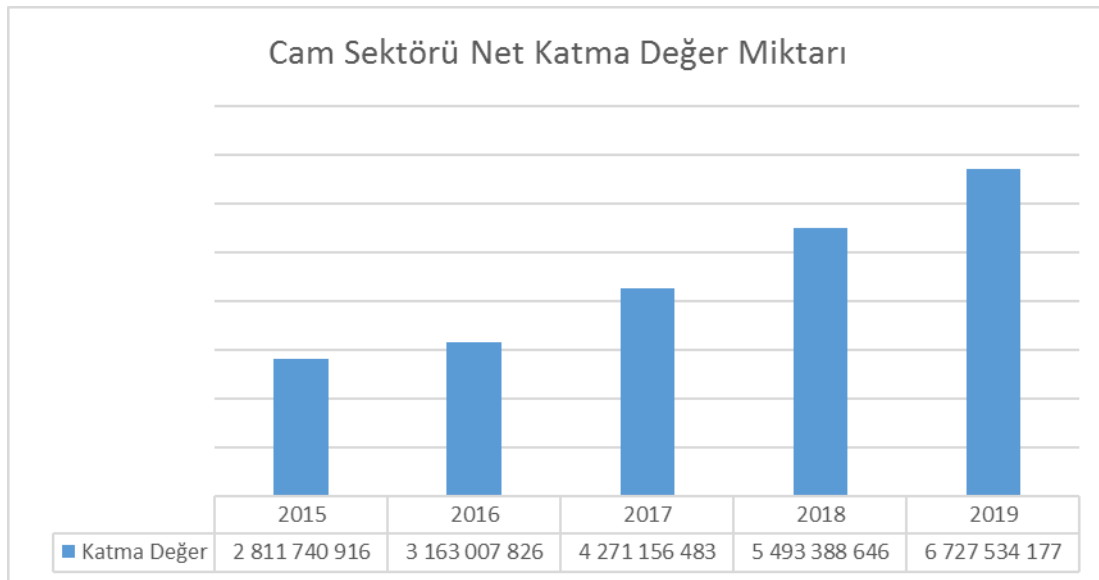
Kaynak: TÜİK (Nace 23.1 Kodlu Faaliyet)

1.9. Sektörün Katma Değeri

Sektörde yüksek enerji tüketimine karşın cam sanayii bir taraftan da geliştirdiği katma değeri yüksek ürünler ile çevre korumaya ve enerji tasarrufuna önemli katkılar sağlamaktadır. İnşaat ve otomotiv gibi Türkiye'nin lokomotif sektörlerine girdi veren ve cam sanayiinin ağırlıklı faaliyet alanını oluşturan düzcamlar sektörü özelinde kaplamalı camlar ve çift camlar, artık düzcamların yerini almaktadır. Dünyada özellikle gelişmiş ülkelerdeki bu yaygın eğilimin halen gerisinde bulunulmakla birlikte, ülkemiz düzcamlar sektöründeki gelişmeler hızla ilerlemektedir.

Cam sektörünün 2018 yılında net katma değer miktarı 2017 yılına göre %22 artarak 6,7 milyar TL olarak gerçekleşmiştir (Şekil 4).

Şekil 4: Cam Sektörü Net Katma Değer Miktarı



Kaynak : TÜİK

1.10. Sektörün Ar-Ge Faaliyeti

Küresel trendlerin hızla değiştiği ve rekabetin arttığı cam sektöründe, farklılaşan fonksiyonel tasarımların ve katma değer yaratan Ar-Ge çalışmalarının katkısı rekabet gücünün korunması için kritik öneme sahiptir. Cam, enerji yoğun bir sektördür. Bu nedenle sektörde Ar-Ge çalışmalarında enerjinin verimli kullanılmasına yönelik çalışmalar, bütünleşmiş fırın modelleri, ısı transfer verimliliğinin geliştirilmesi, yeni refrakter malzemeler, yeni cam ergitme ve üretim teknolojilerinin geliştirilmesi uluslararası ölçekte öne çıkmaktadır.

Küresel firmaların aldıkları patentler incelendiğinde; düzcam pazarında, “sıfır enerji bina” hedefleri ile paralel olarak “cam yüzeyine yapılan uygulamalar” (kaplama teknolojileri) üzerine alınan patentlerin arttığı gözlemlenmektedir. Cam ev eşyası alanında ise yüksek cam kalitesi, kristal benzeri görsel kalite, organik kaplama teknolojileri, fonksiyonel kaplamalar, mukavemet artışı ile daha ince yapılarda ürün geliştirme çalışmaları gündemdedir. Ürünlerin hafifletilmesi, tasarım ve üretim optimizasyonu, ince cidarlı camlarda kalınlık homojenizasyonu, cam kalitesinde tolerans düşürülmesi, dekorlu ve fonksiyonel kaplamalarla katma değerli ürün geliştirilmesi ve dijital baskı uygulamalarının yaygınlaşması cam ambalaj alanında küresel odaklardır.

11. Kalkınma Raporu’nun 347. maddesine göre; imalat sanayisinin Ar-Ge ve yenilik kabiliyetinin güçlendirilmesi, katma değerli üretim yapılabilmesi ve yenilikçi ürün geliştirme kapasitesinin artırılması için temel hedeftir.

Bu kapsamda Ar-Ge faaliyetleri her daim Türk Cam Sanayisinin öncelikli konuları arasında yer almıştır. Türkiye son yıllarda küresel ortamda rekabet gücünü geliştirmek için camda Ar-Ge faaliyetlerine hız vermiştir. Katma değerli ürün çeşitliliğinin ve özel sektörün Ar-Ge faaliyetlerine ayırdığı fonların artması bunun bir kanıtıdır. Türkiye’nin bu anlamda özellikle cam sektöründe ArGe çalışmalarını desteklemesi büyük öneme sahiptir. Türkiye’nin ilk özel sektör Ar-Ge merkezi, 1976 yılında Şişecam tarafından İstanbul’da kurulmuştur.

Sanayi ve Teknoloji Bakanlığı tarafından Ar-Ge Merkezi Belgesi verilen cam ve cam ürünleri firması Tablo 8’de görülmektedir. Sektördeki Ar-Ge merkezi sayısı, toplam Ar-Ge merkezi sayısının (1.236 adet) %0,08’ini oluşturmaktadır.

Tablo 8: Ar-Ge Merkezi Belgesi Alan Cam ve Cam Ürünleri Firması

AR-GE MERKEZİNİN ADI	SEKTÖR	İL	BELGE TARİHİ
Türkiye Şişe ve Cam Fabrikaları A.Ş.	Cam ve Cam Ürünleri	Kocaeli	14.07.2009

Kaynak: Ar-Ge Teşvikleri Genel Müdürlüğü

Tablo 9’da Sanayi ve Teknoloji Bakanlığı tarafından Tasarım Merkezi Belgesi verilen 2 adet cam ve cam ürünleri firmaları sıralanmaktadır. Sektördeki tasarım merkezi sayısı, toplam tasarım merkezi sayısının (369 adet) %0,5’idir.

Tablo 9: Tasarım Merkezi Belgesi Alan Cam ve Cam Ürünleri Firmaları

TASARIM MERKEZİNİN ADI	SEKTÖR	İL	BELGE TARİHİ
ÇAĞDAŞ Cam San. ve Tic. A.Ş.	Cam ve Cam Ürünleri	Aydın	08.11.2017
Türkiye Şişe ve Cam Fabrikaları A.Ş.	Cam ve Cam Ürünleri	Kocaeli	07.03.2018

Kaynak: Ar-Ge Teşvikleri Genel Müdürlüğü

1.11. Sektörün Dış Ticareti

Türkiye 2020 yılı toplam cam ve cam ürünleri ihracatı 1.052 milyon ABD doları, ithalatı ise 842 milyon ABD doları olarak gerçekleşmiştir (Tablo 10).

Tablo 10: Türkiye'nin İhracat Yaptığı Ülkeler (1.000 ABD Doları)

İTHALATÇILAR	2016	2017	2018	2019	2020
DÜNYA	953816	915857	966446	1097565	1052364
İTALYA	120968	60356	71908	93443	107521
ALMANYA	84898	90898	92161	85980	88585
İNGİLTERE	46708	54037	47369	57681	82386
İSRAİL	40436	39794	47089	58077	72001
FRANSA	49841	42897	47543	61936	64532
ABD	42686	44023	47717	64646	62177
IRAK	33003	34156	32004	42088	41715
ROMANYA	22299	23088	27406	37945	38243
İSPANYA	38674	44088	44236	48274	32449
POLONYA	21472	18480	22844	25025	28385

Kaynak: International Trade Center, Trade Map

Türkiye cam sanayisinin en çok ihraç ettiği ürünler arasında sofrta ve süs eşyası, düzcam ve fiberler bulunmaktadır. 2020 yılında İtalya, Almanya ve İngiltere en fazla ihracat yapılan ilk üç ülkedir (Tablo 10).

Tablo 11: Türkiye'nin İthalat Yaptığı Ülkeler (1.000 ABD Doları)

İHRACATÇILAR	2016	2017	2018	2019	2020
DÜNYA	799351	844534	782096	772592	842818
ÇİN	202222	185235	164474	161284	196534
ALMANYA	73456	80059	85832	91209	96504
İTALYA	52720	68367	58695	61918	76866
FRANSA	47016	51137	51143	55977	62542
BULGARİSTAN	51264	61793	64822	43900	58961
MISIR	44543	52843	43468	42883	44728
ABD	39434	50253	47058	38968	35558
BELÇİKA	24157	22358	22558	33348	27616
ÇEK CUMHURİYETİ	30357	39762	29270	21858	22129
RUSYA FEDERASYONU	44105	37028	19834	16922	21440

Kaynak: International Trade Center, Trade Map

2020 yılında Çin, Almanya ve İtalya en fazla ithalatın yapıldığı ilk üç ülkeyi oluşturmaktadır (Tablo 11).

1.12. Sektörün Maliyet Bileşenleri

Cam sektöründe girdilerin büyük bir kısmı yurt içinden sağlanmaktadır. Ancak son yıllarda kum ithalatı yapılmaktadır. Ayrıca çok az miktarda kullanılan kobalt oksit, çinko selenit, alüminyum oksit gibi maddeler de ithal edilmektedir.

Cam üretim maliyetlerinin %90'ını oluşturan sınavi maliyetler içinde enerji, hammadde ve işçilik önemli girdi kalemleridir. Yurtiçinden temin edilmekte olan bu girdi kalemlerinin toplam maliyetler içindeki payı ise hammadde ve malzemelerde %33, enerjide %20, işçilikte %24'ler gibi yüksek oranlara varmaktadır. Bu nedenle, yurtiçi girdi kalemlerindeki fiyat oluşumu, sektörün maliyet yapısını yakından belirlemektedir. Ancak, pahalı enerji fiyatları (yakıt, elektrik) ve işçilik nedeniyle yüksek üretim maliyetleri ile çalışılmaktadır.

Cam üretiminde kullanılan hammadde ve malzeme, enerji ve işçilik maliyetlerinin cam sınavi maliyetleri içindeki yaklaşık payları cam alt ürün grupları itibariyle aşağıdaki tabloda görülmektedir. Hammadde ve malzeme maliyetinin cam sınavi maliyet içindeki payının %28 ile en düşük seviyede cam ambalajda olduğu gözlenmektedir, cam elyafta bu oran %52'ye çıkmaktadır. Enerji maliyetinin sınavi maliyet içindeki payı ise en düşük seviyede %16 ile cam elyafta görülürken bu oran %28 ile düzcam da en yüksek seviyede olmaktadır. İşçilik maliyetlerinin payı ise %32 ile en yüksek cam ev eşyasında, %20 ile en düşük cam elyafta olmaktadır.

Tablo 12:Hammadde/Malzeme, Enerji ve İşçilik Maliyelerinin Sınai Maliyetler İçindeki Payı*

	Düzcamlar	Cam Ev Eşyası	Cam Ambalaj	Cam Elyaf
Hammadde ve Malzeme	%37	%36	%28	%52
Enerji	%28	%19	%20	%16
İşçilik	%22	%32	%27	%20

Kaynak: TOBB Cam Sektör Raporu 2012

*Burada verilen oranlar yıl içerisindeki kullanıma ve birim fiyatlara göre farklılık gösterebilir

2. SEKTÖRÜN SON BİR YILLIK DEĞERLENDİRMESİ

2.1. Son Dönemdeki Sektöre İlişkin Türkiye ve Dünyadaki Gelişmeler

Son yıllarda artan maliyetlerin etkisiyle, üreticiler daralan kâr marjlarının baskısı altında rekabet güçlerini korumaya ve geliştirmeye odaklanmışlardır. Sektörde ölçek ekonomilerinin geçerliliği, rekabet gücünü belirleyen en önemli ekonomik unsurlardandır. Enerji yoğun olan sektörde enerji fiyatlarının artması kar marjları üzerinde önemli bir baskı yaratmaktadır.

Türkiye inşaat camları ihracatı miktar olarak 2016, 2017 ve 2019 yıllarında artarken 2018 ve 2020 yıllarında arasında düşmüştür. Değer olarak 2016-2019 yılları arasında her yıl artmış 2020 yılında yaşanan küresel pandemiye bağlı olarak ihracat pazarlarına erişim zorlukları ortaya çıkınca ihracat bir önceki yıla göre %9,6 düşerek 319,8 milyon dolara, miktar olarak da % 31,9 azalarak 386,115 ton a gerilemiştir.

Türkiye önemli bir üretici ve ihracatçı ülke olmakla birlikte yüksek miktarda inşaat camı ithalatı da yapmaktadır. İthalat daha çok fiyat avantajı nedeniyle yapılmaktadır. Bununla birlikte ithalat döviz kurlarının artışı ve fiyat avantajının azalması ile miktar olarak oldukça gerilemiş, korunma önlemleri de ithalatı sınırlamıştır.

İthalat 2020 yılında miktar olarak %26 artarak 373,767 ton a yükselmiştir. Değer olarak %22,7 artış gösteren inşaat camları ithalatı 222,8 milyon dolara yükselmiştir. İthalat birim fiyatları ise son üç yılda aynı seviyede kalmıştır.

2020 yılında en çok ihracatı yaptığımız ülke İsrail olmuş ve %39,2 artarak 37,9 milyon dolara yükselmiştir. İsrail' in ardından en çok ihracatı yaptığımız ülke Almanya'dır. 2019 yılında en çok ihracat yapılan ilk 10 ülke arasında yer alan Güney Kore' nin yerini Belçika almıştır. İspanya ve Bulgaristan'a yapılan ihracat oldukça düşmüştür.

Dünya inşaat camları ihracatı 2015-2020 yılları arasında her yükselmiş artmış, Türkiye'nin ihracatı da dünyaya paralel olarak 2019 yılına kadar artmış ancak 2020 yılında gerilemiştir. 2015 yılında 20,1 milyar dolar olan Dünya inşaat camları ihracatı 2020 yılında 25,2 milyar dolara ulaşmıştır. Türkiye'nin inşaat camları ihracatı 2019 yılına kadar dünya ihracatından daha hızlı artmış 2015 yılında %1,14 olan dünya ihracatı içindeki payı 2019 yılında %1,43 e çıkmıştır.

2020 yılında ise Türkiye'nin inşaat camları ihracatçı ülkeler arasında %1,27 payı ile 15. sırada yer almaktadır.

Küresel cam pazarında geniş üretici sayısı ile önemli bir yere sahip olan Çin, maliyet avantajının yanı sıra hükümetin sağladığı teşvikler sayesinde dünyanın birçok farklı yerinde üretim ve satış faaliyetleri göstermektedir. Yüksek cam kapasitesine sahip olan Çin, düşük üretim maliyetlerinin yaratmış olduğu avantaj ile arz fazlası ürünlerini ihraç ederek dünya piyasalarında fiyatların düşmesine ve pazar dengelerinin olumsuz etkilenmesine neden olmaktadır.

Çin, Rusya, Orta Doğu ve Kuzey Afrika ülkeleri gibi önemli cam kapasitesinin olduğu ülkelerde, enerji ve işgücü maliyet avantajı yanında ihracat desteği olan ülkelerin üreticileri arz fazlalarını ucuz fiyatla ihraç ederek dünya piyasalarında fiyatların düşmesine ve haksız rekabetin doğmasına neden olmaktadır. Bu durumda ülkeler yerli üreticiyi korumak adına çeşitli koruma ve anti-damping vergileri uygulamaktadır.

Dünya inşaat camlarında Çin en büyük ihracatçı olduğu gibi en büyük ithalatçıdır da Çinin ardından Dünya ithalatçı listesinde Hong Kong 2. sırada yer almaktadır. ABD ise 2020 yılında 3. sıraya düşmüştür. Güney Kore, Almanya Tayvan ve Japonya gibi önemli ihracatçılar da yine önemli ithalatçı ülkeler olarak sıralanmaktadır. 2020 yılında ilk on içine Fransa ve Malezya'nın yerine Hollanda ve Tayland en çok ithalat yapan ülkeler arasına girmiştir.

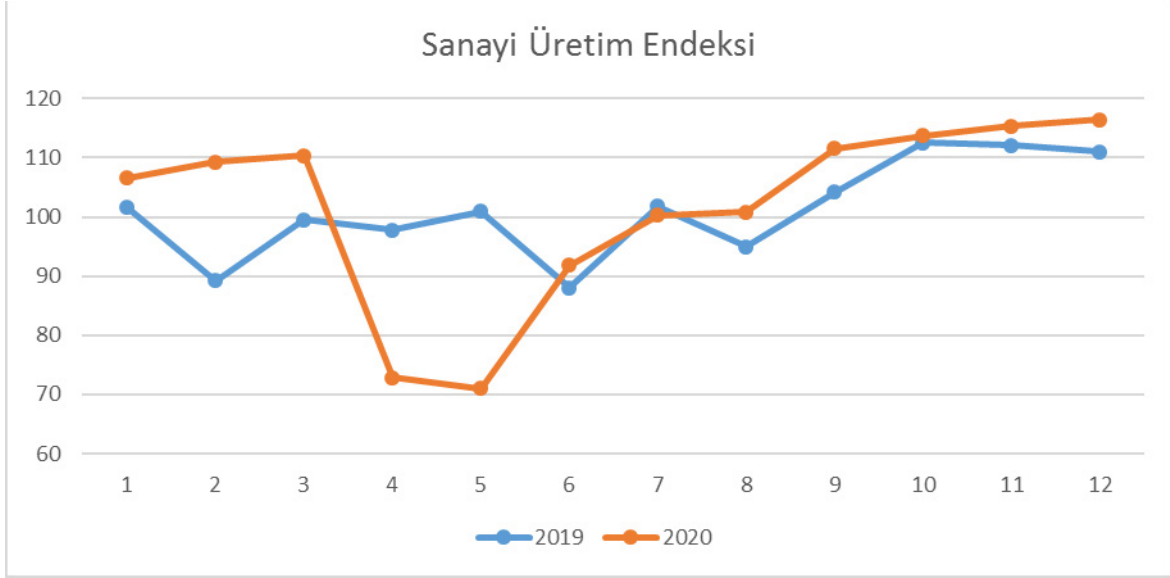
Türkiye inşaat camları ithalatında 24. sırada yer almaktadır.

2.2. Sektörün Üretim Endeksi Değerlendirmesi

2015 yılı baz alınarak 2019 yılı ortalama üretim endeksi değeri bir önceki yıla göre %0,9 oranında artarak ortalama 101,14 puan seviyesinde gerçekleşmiştir.

C231. (Cam Ve Cam Ürünleri İmalatı)	01- Ocak	02- Şubat	03- Mart	04- Nisan	05- Mayıs	06- Haziran	07- Temmuz	08- Ağustos	09- Eylül	10- Ekim	11- Kasım	12- Aralık
2018	102,2	94,7	104,2	99,7	102,8	95,3	103,7	91,2	95,8	105,4	102,4	105,7
2019	101,7	89,2	99,5	97,8	100,9	88	101,8	95	104,2	112,5	112,1	111
2020	106,6	109,3	110,4	72,8	71	91,8	100,3	100,8	111,6	113,7	115,3	116,4
2021	113,7	106,9	120,7	122,7	117,6	121,7	114,8	128,2	131,6			

Şekil 5: Cam Sektörü Üretim Endeksi

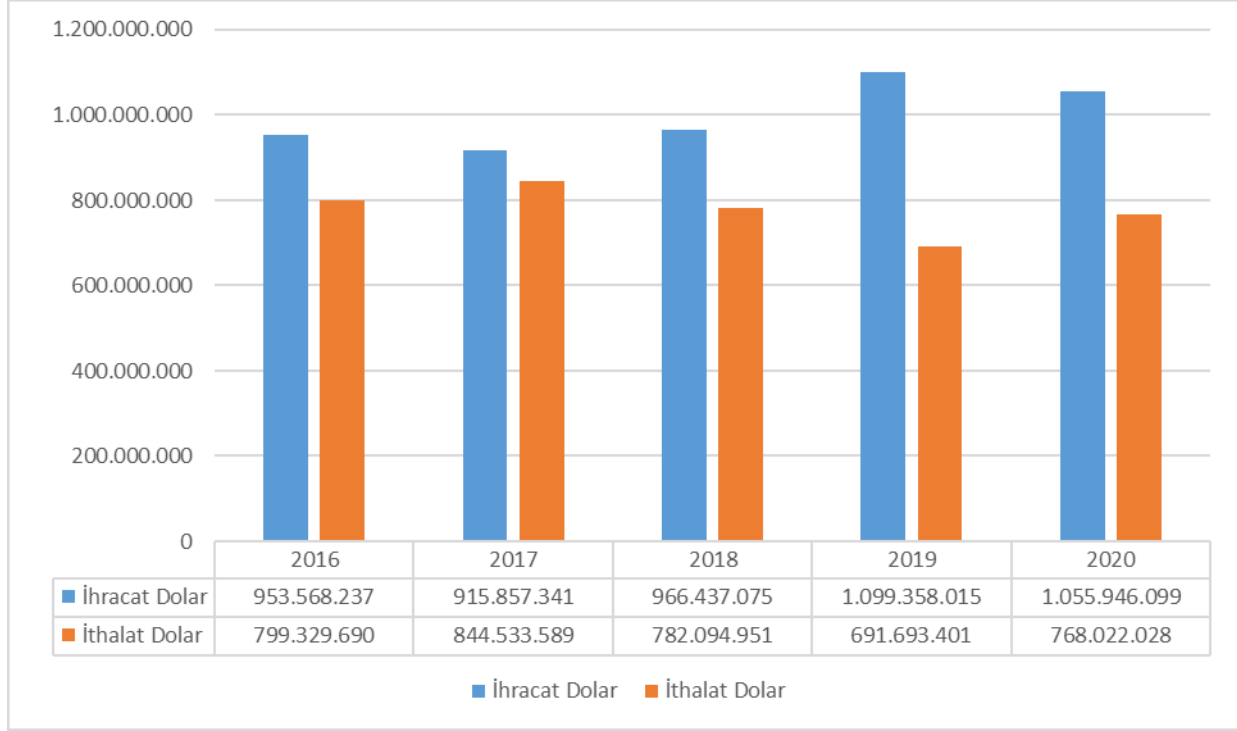


Kaynak: TÜİK NACE 2, 23.1 kodlu faaliyet

2.3. Sektörün İhracat ve İthalat Değerlendirmesi

TÜİK verilerine göre toplam cam ve cam ürünleri ihracatı 2019 yılında bir önceki yıla göre %13,8 oranında artarak 1.099 milyon ABD doları, ithalatı ise 2018 yılına göre %11,5 oranında azalarak 692 milyon ABD doları olarak gerçekleşmiştir.

Şekil 6: Cam ve Cam Ürünleri Dış Ticaret Değerleri



Kaynak: TÜİK verileri, HS2 70 kodlu faaliyet

KAYNAKÇA

1. Türkiye Odalar ve Borsalar Birliği Cam ve Cam Ürünleri Sanayi Meclisi Raporu, Mayıs 2012
2. Dünya ve Türkiye Cam Sanayi Sektörüne Genel Bakış, Özgem GÜVENBAŞ
3. Cam Sektörü Raporu “Dünya&Türkiye” 2020, ŞİŞECAM
4. ŞİŞECAM Topluluğu 2019 Faaliyet Raporu
5. TOBB Sektör Haber Bültenleri
6. CPIV, Standing Committee of the European Glass Industries
7. İstanbul Sanayi Odası, Mineral Ürünler İmalatı Sanayi, Şubat 2014
8. Türkiye İstatistik Kurumu, TÜİK
9. International Trade Center, Trade Map
10. <http://www.glassallianceeurope.eu/en/statistical-data>
11. <https://www.grandviewresearch.com/industry-analysis/glass-manufacturing-market>
12. <https://www.wko.at/branchen/industrie/glasindustrie/statistical-report-glass-alliance-europe2019-2020.pdf>
13. <https://www.statista.com/topics/4108/glass/#dossierKeyfigures>
14. <http://www.ccst.org.tr/arastirma/f92f9a7e-0fbd-401b-9bc0-3b1f92024fd9.pdf>